



ZÁKLADNÍ LISTINA KOMUNITNÍHO PLÁNOVÁNÍ SOCIÁLNÍCH SLUŽEB NA ÚZEMÍ MĚSTA SOKOLOVA

I. ÚVODNÍ USTANOVENÍ

1. Základní listina komunitního plánování sociálních služeb na území města Sokolova (dále jen „KPSS“) slouží k vymezení pravidel, kterými se proces plánování sociálních služeb řídí.
2. Základní listina KPSS je veřejný dokument, ke kterému se závazně hlásí všichni účastníci procesu KPSS.

II. VYMEZENÍ PLÁNOVÁNÍ SOCIÁLNÍCH SLUŽEB

1. Komunitní plánování

Plánování sociálních služeb probíhá formou komunitního plánování, což je metoda, kterou lze otevřeně plánovat služby v sociální oblasti tak, aby odpovídaly potřebám občanů. Je to otevřený, opakující se proces zjišťování potřeb, hledání zdrojů, plánování vhodných služeb a vyhodnocování jejich efektivity.

2. Sociální služby

Sociálními službami rozumíme činnost nebo soubor činností, jimiž se zajišťuje pomoc a podpora osobám v nepříznivé sociální situaci, v dlouhodobě nepříznivém zdravotním stavu. Rozsah a forma pomoci musí zachovávat lidskou důstojnost, dbát na dodržování lidských práv a svobod, působit na osoby aktivně, posilovat a motivovat je k činnostem, které nezhoršují jejich nepříznivou sociální situaci. Pomoc musí vycházet z potřeb osob, kterým je určena, musí podporovat rozvoj samostatnosti a předcházet sociálnímu vyloučení.

3. Působnost KPSS

Územní působnost plánování sociálních služeb se vztahuje na město Sokolov. Plánování se vztahuje jak na sociální služby, tak i na služby návazné, které se sociálními úzce souvisí a společně tak tvoří ucelený systém pomoci.

4. Účastníci KPSS

Účastníky jsou:

- **zadavatelé** (subjekty odpovědné za zajišťování služby pro občany),
- **poskytovatelé** (fyzické nebo právnické osoby realizující konkrétní službu),
- **uživatelé** (občané využívající službu pro řešení své nepříznivé situace) a **občané (veřejnost) města Sokolova**.

III. CÍLE PLÁNOVÁNÍ SOCIÁLNÍCH SLUŽEB

1. Cílem plánování je rozvinout a udržet sociální služby na území města Sokolova prostřednictvím KPSS.
2. Vytvořit kvalitní síť sociálních služeb, která bude odpovídat potřebám občanů, bude reagovat na změny jejich potřeb a bude pro občany dostupná.
3. Umožnit občanům podílet se na utváření sítě sociálních služeb.
4. Zajistit efektivní využívání všech finančních prostředků v oblasti sociálních služeb.



5. Vytvořit rovné podmínky pro financování služeb v sociální oblasti.

IV. PRINCIPY KOMUNITNÍHO PLÁNOVÁNÍ SOCIÁLNÍCH SLUŽEB

Principy KPSS jsou základními pravidly, která definují podstatu komunitního plánování a kterými se řídí všichni účastníci.

Princip „Triády“

KPSS je procesem aktivní spolupráce minimálně tří stran:

- zadavatel (obec), který je odpovědný za zajištění sociálních služeb, které odpovídají místním potřebám,
- uživatelé sociálních služeb, jsou lidé, kteří se ocitli v nepříznivé nebo tíživé sociální situaci a kteří využívají služby pro ně určené,
- poskytovatelé sociálních služeb jsou organizace, které služby poskytují, nabízejí a realizují je (jedná se například o nestátní neziskové organizace, organizace zřízené obcí nebo krajem, příj. státem),
- potenciální uživatelé, veřejnost, tj. všichni ostatní záměrci, kterým nejsou sociální služby a jejich fungování a poskytování lhotejné.

Princip „Rovnosti“

Každý má právo starat se o věci veřejné. KPSS je z principu napojen na samosprávu obcí a měst. Komunitní plánování propojuje aktivitu a potřeby občanů s rozhodováním samosprávy. Partnerství mezi všemi účastníky - potřeby a cíle všech účastníků mají stejnou váhu. Názorům všech stran musí být dopřáno stejného prostoru.

Princip „Dohody a demokratické spolupráce“

Komunitní plánování je svého druhu smlouva, ve které se (přínejmenším) tři strany navzájem zavazují ke spolupráci, součinnosti, dodržování lidských práv a demokratických principů. Dohoda musí být nejen o záměrech a cílech, ale také o způsobu a postupu realizace odsouhlasených aktivit. V komunitním plánování má přednost souhlasné rozhodnutí – tj. na poskytnutí služby se musí shodnout celá triáda. Hlasování je nouzový prostředek, který je používán pouze v krajním případě. Orgány města, které budou KPSS v závěrečné fázi schvalovat, však vždy rozhodují hlasováním.

Princip „Vše je veřejné“

KPSS se zabývá věcmi veřejnými. Informace o dění v komunitním plánování jsou veřejně dostupné a jednání jsou otevřená. Informace o průběhu a výstupech komunitního plánování jsou veřejnosti aktivně předávány v průběhu celého procesu.

Princip „Bez přání a potřeb uživatelů není komunitní plán“

Legitimitu sociálním službám dávají přání a potřeby uživatelů (i budoucích uživatelů). Jsou základnou, na které stojí komunitní plánování. Uživatelům je nutné vytvářet podmínky, aby mohli vyslovovat svá přání a potřeby a tam, kde to jde, i sami hledat řešení, hledat nebo pojmenovávat potřeby.

Princip „Svobody vyjadřování“

Každý má právo se vyjádřit. Je legitimní mluvit za sebe samotného i bez pověření, funkce či mandátu od zájmové skupiny.

Princip „Cyklického procesu“

Komunitní plánování tvoří spirálu, v níž se fáze, témata a mnohé problémy cyklicky opakují a je nutné se jimi opětovně zabývat na nové úrovni vývoje. Střednědobý plán rozvoje sociálních služeb města Sokolova je dokument vyžadující pravidelnou aktualizaci a trvalou revizi.



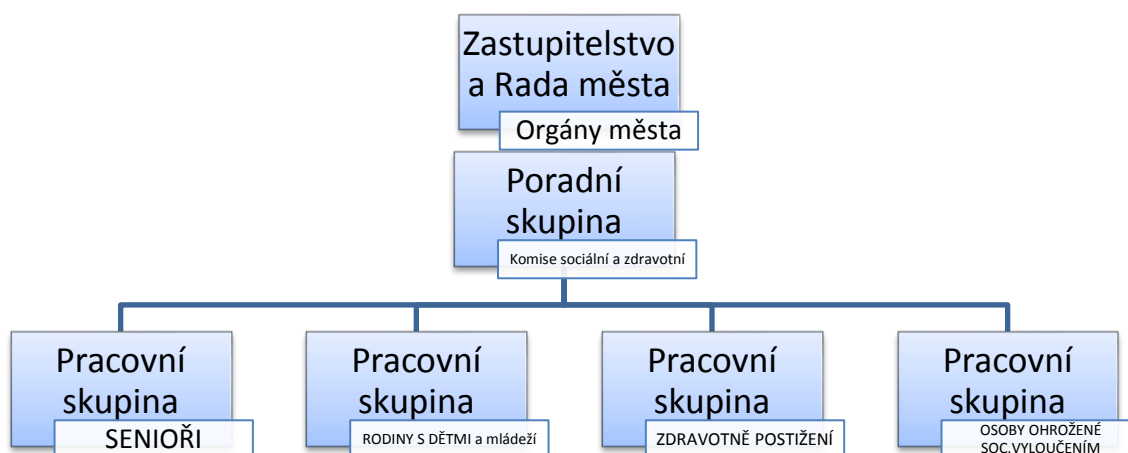
Princip „Dosažitelnosti řešení“

KPSS může být zaměřeno na jeden nebo více problémů v sociální oblasti. Šíře záběru musí být přiměřená místnímu společenství, jeho podmínkám, přání lidí a lidským i materiálním zdrojům.

VIZE

Město Sokolov má fungující, kvalitní, efektivní a dostupný systém sociálních služeb, který zároveň pružně reaguje na změny potřeb obyvatel. Zároveň jsou vytvořeny podmínky pro transparentní financování poskytovatelů sociálních služeb s cílem co nejlépe využívat dostupné zdroje.

V. ORGANIZAČNÍ STRUKTURA KPSS V SOKOLOVĚ



Zastupitelstvo města:

- Zadavatel – zodpovědný za zajištění sítě sociálních služeb, na území města, schvaluje finanční prostředky na proces komunitního plánování a k zajištění sítě sociálních služeb na území města Sokolova v souladu se Střednědobým plánem rozvoje sociálních služeb města Sokolova,
- schvaluje zásadní strategický dokument komunitního plánování – Střednědobý plán rozvoje sociálních služeb města Sokolova na dané období.

Rada města:

- politická podpora,
- navrhuje ke schválení finanční prostředky na proces komunitního plánování a k zajištění sítě sociálních služeb na území města Sokolova v souladu se Střednědobým plánem rozvoje sociálních služeb města Sokolova,



- doporučuje a předkládá zastupitelstvu výstupy, vyjadřuje se k zásadním dokumentům procesu komunitního plánování města Sokolova (např. předkládá zastupitelstvu návrh finální verze Střednědobého plánu rozvoje sociálních služeb města Sokolova na dané období).

Koordinátor:

- koordinátor průběhu procesů komunitního plánování má funkci organizační, zejména připravuje a svolává setkání skupin, zajišťuje administrativu, včetně pořízení zápisů z jednání, vyjednává s relevantními osobami a institucemi, přenáší informace mezi všemi složkami organizační struktury i směrem k veřejnosti apod.

Poradní skupina:

- celková koordinace procesu komunitního plánování města,
- pravidelné projednávání výstupů práce jednotlivých pracovních skupin,
- členy poradní skupiny jsou členové Komise sociální a zdravotní,
- jednání poradní skupiny bude probíhat v termínech jednání komise sociální a zdravotní.

Pracovní skupiny:

- tvorba obsahu KPSS,
- průběžně se vyjadřuje ke změnám v síti sociálních služeb na území města Sokolova (rozšíření nebo zúžení sítě, podílí se na definování potřeb apod.),
- pracovní skupina je složena ze zástupců - zadavatel, poskytovatel i uživatel,
- tyto skupiny mohou být v průběhu procesu komunitního plánování doplňeny nebo pozměněny
- jednání je veřejné a mohou se ho účastnit i nečlenové, a to v roli hostů.

SENIORŮ

- Agentura osobní asistence a sociálního poradenství, o.p.s.
- Centrum sociálních služeb Sokolov, o.p.s.
- Pomoc v nouzi, o.p.s.
- Centrum pro tělesně postižené KK, o.p.s.
- Kluby seniorů
- Svaz civilizačních chorob
- Svaz tělesně postižených
- Svaz diabetiků

OSOBY SE ZDRAVOTNÍM POSTIŽENÍM

- Centrum pro tělesně postižené KK, o.p.s.
- TyfloCentrum Karlovy Vary, o.p.s. středisko Sokolov
- Mateřídouška, o.p.s.
- Fokus Mladá Boleslav, z.s.
- Společnost Dolmen, z.ú.
- Rytmus od klienta k občanovi, o.p.s.
- Domov se zdravotním postižením Sokolík, p.o.
- Chráněné bydlení Sokolov, z.s.
- Sokolovská chráněná s.r.o.

RODINY S DĚTMI a mládeží

- Centrum pro dítě a rodinu Valika, o.p.s.
- Pomoc v nouzi, o.p.s.



- Člověk v tísni, o.p.s.
- Kotec, o.p.s.
- SVP
- Speciálně pedagogické centrum
- Rodinná poradna
- Prima rodina

OSOBY OHROŽENÉ SOCIÁLNÍM VYLOUČENÍM (DROGOVĚ ZÁVISLÝ LIDÉ BEZ DOMOVA)

- Pomoc v nouzi, o.p.s.
- Kotec, o.p.s.
- Fokus Mladá Boleslav z.s.
- Člověk v tísni, o.p.s.
- Rytmus od klienta k občanovi o.p.s.
- Zástupce ÚP
- Zástupce Městské policie
- Probační a mediační služba

VI.

PROCES SCHVALOVÁNÍ A PŘIPOMÍNKOVÁNÍ ZÁKLADNÍ LISTINY

1. Základní listinu KPSS schvaluje na základě doporučení Poradní skupiny Rada města Sokolova.
2. Základní listina KPSS může být kdykoliv v procesu KPSS aktualizována. Návrh změn, včetně zdůvodnění, může podat kterýkoli účastník procesu plánování sociálních služeb.
3. Veškeré připomínky eviduje koordinátor KPSS a následně je předává k projednání v poradní skupině a všem pracovním skupinám. Pracovní skupiny i poradní skupina musí s návrhem souhlasit a rozhodnout o případném zapracování či nezapracování došlých připomínek.
4. Aktualizaci základní listiny na základě doporučení Poradní skupiny schvaluje Rada města. Aktualizace příloh základní listiny (tj. jednacích řádů) není předkládána ke schválení orgánům města, schválení aktualizace příloh je v kompetenci poradní skupiny.

VII.

ZÁVĚREČNÁ USTANOVENÍ

Tato základní listina byla projednána a schválena Radou města dne 13.05.2019 usnesením č.322/11RM/2019.